

地域の相互扶助・見守り組織の構築

1. 団地・住宅地の概要

絹ヶ丘団地（東京都八王子市）

【種別】：戸建住宅団地

【住戸数】：約 1,100 戸（絹ヶ丘一丁目） 【入居開始年度】：1967 年～

【交通】：京王線北野駅 徒歩 10 分

2. 取組の概要

- ・住民相互のふれあい・助け合いの機運醸成を目的として、「絹一ふれあいネットワーク」を組織。団地住民からボランティアを募り、身の回りの作業のお手伝いや生活上の相談といったサービスを有償で行っている。

3. 取組の背景

- ・入居世帯の高齢化に伴い、庭の手入れや家財処分といった日常作業を行うことが困難な高齢者世帯が増えてきた。
- ・高齢者のみで生活する家庭も増え、生活上の相談や雑談をする相手がおらず、地域との繋がりが断絶されてしまうおそれがあった。

4. 特徴

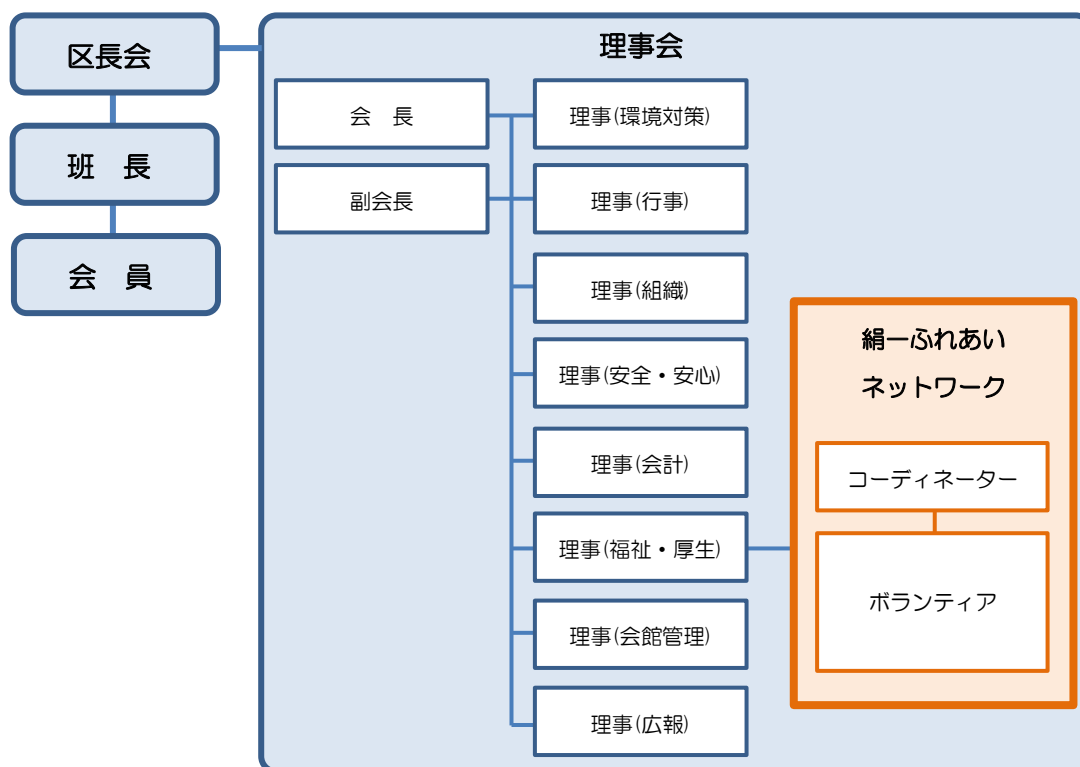
- ・自治会が法人格を有しており、組織体系が明確化されている。
- ・絹一ふれあいネットワーク、その他自治会による事業を NPO 法人等に運営委託することなく、自治会直営で行っている。
- ・絹ヶ丘地区地区計画により、最低敷地面積（150 m²以上）、規制用途（共同住宅の建築不可等）が設定されている。
- ・本取組のほか、高齢者同士又は世代を超えた交流ができる場づくりとして、住民運営による「ふれあい喫茶・ポラーノ」を月 1 回の頻度で開催。



ポラーノの様子

（出典）絹ヶ丘一丁目 HP

5. 組織体制



6. 取組内容

○「絹一ふれあいネットワーク」

- 本取組は 2014 年より実施されており、2019 年時点で、7名のコーディネーターと 40 名程度のボランティアにより組織されている。ボランティアは公募制で、自らお手伝いできる内容を自治会に申告して、登録を受ける。
- 利用者は自治会又はコーディネーターに連絡して、日時・内容を申告の上、お手伝いを依頼する。
- 利用料金はボランティア 1 人につき、300 円 / 1 時間。1 時間を超える場合は 30 分につき 150 円を追加徴収している。
- 上記利用料金に基づく収入に加え、家財整理のお手伝いを行った際に不用品を引き取り、自治会が開催するバザールで販売して収入を得ている。
- ふれあいネットワークで得た収入は自治会運営費や自治会館の修繕積立金に充てられている。

【絹一ふれあいネットワーク パンフレット（抜粋）】

絹一ふれあいネットワークのしおり

ちょっとした困りごと、みんなで助け合って解決しませんか

絹一ふれあいネットワークとは



2014年1月に、絹ヶ丘一丁目自治会がはじめた、住民のちょっと手を借りたいことや困ったことを、住民同士の助け合いによって解決するための組織です。

自治会としては、この活動を通じて、住民相互のふれあい・助け合いの機運が高まり、この町がより一層皆さんにとって愛着のある、ずっと安心して暮らし続けられる町となることをめざしています。

お手伝いできること

以下のお手伝いを行います。但し、数人1組で1～2時間で終えるお手伝いを目安とします。また、危険な作業、長時間かかる作業、専門性の高い作業はお断りすることがあります。

- ◇ 生活に関わる情報の提供・相談
- ◇ 買い物の代行
- ◇ 薬の受け取り
- ◇ 簡単なお掃除・片付け・ゴミ出し
- ◇ 簡単な庭の手入れ（草取り・枝切り・水やり等）
- ◇ 話し相手
- ◇ 本の朗読や新聞の代読
- ◇ 緊急時の子供の見守り
- ◇ 外出の付添い（徒歩または公共交通機関を利用）
- ◇ 病院の付き添いや通院のお手伝い（徒歩または公共交通機関を利用）
- ◇ 諸手続きのお手伝い・相談
- ◇ 簡単な電気・水道の修理（電球の交換、水道のパッキンの取り替え等）
- ◇ 簡単な大工仕事
- ◇ パソコン操作や設定についてのアドバイス
- ◇ 簡単な調理
- ◇ 衣類の簡単な繕い
- ◇ 包丁研ぎ
- ◇ 簡単な障子張り
- ◇ 車に乗っての買い物

※上記以外の困りごとについても、ぜひ一度ご相談ください。

（出典）絹ヶ丘一丁目 HP

【絹一ふれあいネットワーク 買い物ツアーの様子】



お迎え時の様子



スーパーでの様子

（出典）絹ヶ丘一丁目 HP

【コラム】地域の相互扶助・見守りに関する新たな取組（絹ヶ丘二丁目）

○絹ヶ丘町会お助け隊

- 本取組は 2019 年より実施されており、地域の防災隊がお助け隊を兼務し、定期的に高齢者のみで生活しているお宅を訪問し、安否確認を行う。
- 高齢者の方には、緊急連絡先、持病、かかりつけの病院等の情報が記載されている「救急医療情報カード」を身につけてもらい、緊急時にお助け隊がカードを確認することで対応できるようにしている。
- 本取組が「地域力」を向上する事業として認められ、東京都生活文化局の平成 30 年度第 4 回地域の底力発展事業の助成対象に採択されている。

【絹ヶ丘町会お助け隊案内カード及び救急医療情報カード】

**「絹ヶ丘町会お助け隊」を
ご利用ください！**
絹ヶ丘町会会館までお申し込み
ください
お申し込みは、電話かファックスで

救急医療情報カード

このカードの下面に緊急連絡先が、裏面に医療情報が記載されています。

ふりがな			
氏名			
住所	東京都八王子市		
電話番号			
性別	男・女	血液型	A・B・O・AB型 RH+・-
生年月日	明・大・昭・平	年	月 日

緊急連絡先

ふりがな		続柄
氏名		
住所		
電話番号		

ふりがな		続柄
氏名		
住所		
電話番号		

（出典）絹ヶ丘町会 提供資料