

东京临时住宅



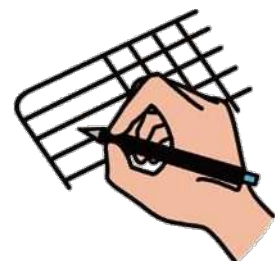
现在就来想一想。怎样才能过好地震后的生活。

东京都

2022年3月

本传单的使用方法

I



请填写您的家人和住宅的相关信息。

II



请看看流程表和解说(背面)。

III



请您当是一次模拟,想一想受灾时的避难处和临时住宅,制作核对清单。

I. 家人和住宅的相关信息

关于您的家人

同居的家人()人

有无在受灾时需要特别照顾的人(有)

老人 残疾人 婴幼儿 外国人 其他

关于您的住宅

私有 (自有房屋、 租赁房屋)	建筑年 (西历)	构造 (木造、铁骨造等)	建筑方式 (独栋、公寓等)	房间布局 (1R、2LDK等)
	年			

阪神、淡路大地震的死者中约8成是死于建筑物的倒塌。1981年5月以前建造的建筑物被称为“旧耐震”，一般来说在大地震中安全性较低。

关于地区危险度

町丁目名	建筑物倒塌危险度排行榜	火灾危险度排行榜	受灾时活动困难度排行榜	综合危险度排行榜

东京都公布了每个町丁目的各类危险度排行榜(从低危险度1到高危险度5共分为五个等级)。请确认您所居住的地方的危险度。



https://www.toshiseibi.metro.tokyo.lg.jp/bosai/chousa_6/home.htm

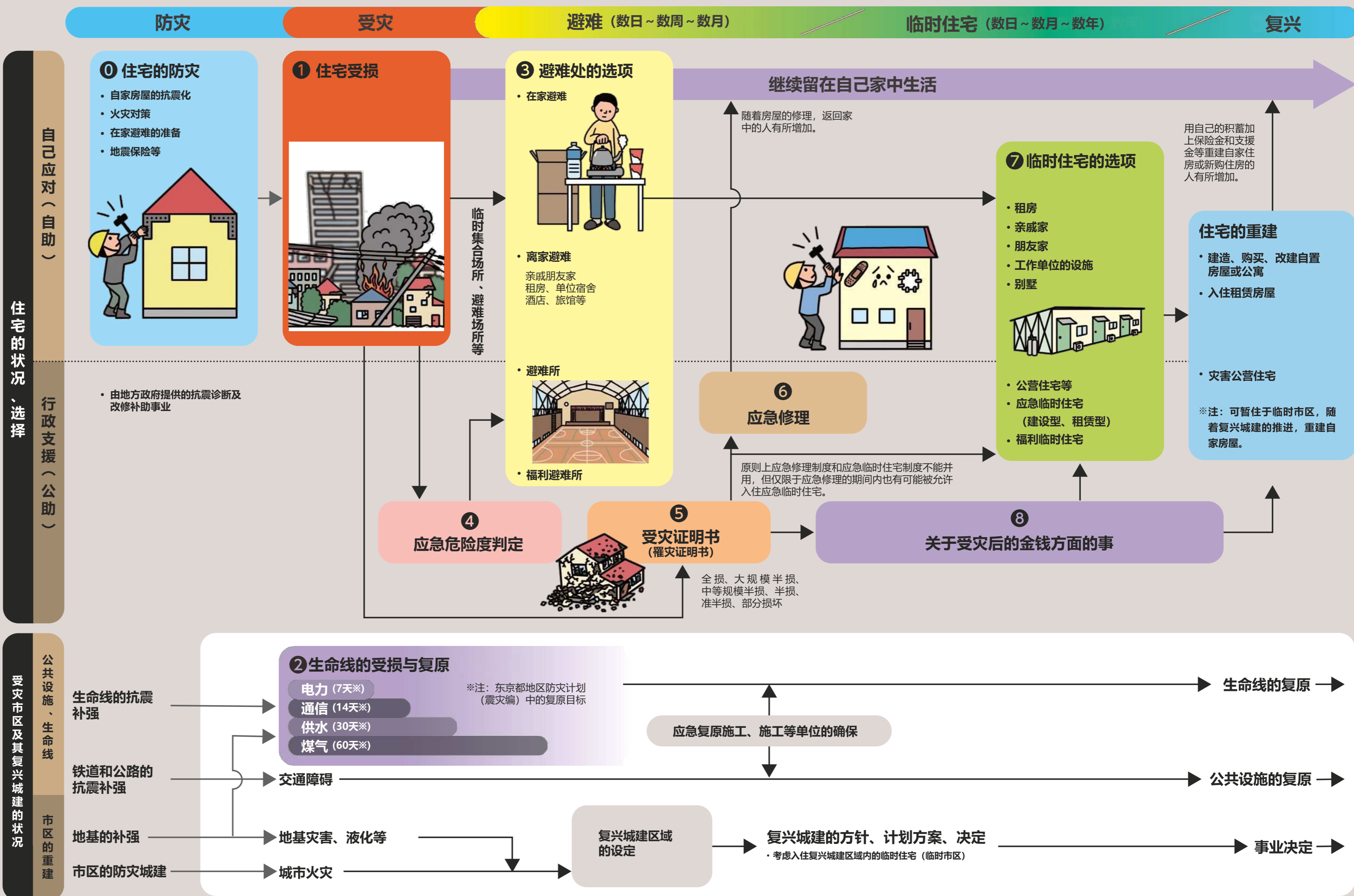
关于灾害保险

有无买保险(有) 火灾保险 地震保险

火灾保险并不补偿因地震所造成的建筑物倒塌和火灾等的损害。如果您希望对由地震所造成的损害获得补偿的话,需要买地震保险。地震保险不能单买,需与火灾保险一起买。

II. 东京临时住宅流程表

● 与各项目的号码相对应的解说请看背面。



III. 受灾时的避难处、临时住处

请您设想一下自己的房子损毁严重、无法继续在家中生活下去时的情形。

想象一下避难处		想象一下临时住处	
例)	亲戚家、租房、单位宿舍、避难所、福利避难所等	例)	修理好自家房子后继续住下去, 或住到父母家、亲戚家、租来的房子、应急临时住宅(建设型)(租赁型)、公营住宅中等
希望入住的次序	方法和场所等	希望入住的次序	方法和场所等
1		1	
2		2	
3		3	

防灾、临时住宅检查清单

请在□中填写○: 万全 ○: 没问题 △: 不安 ×: 不充分。

抗震诊断、补强	参加防灾训练(灭火训练等)	
防止家具倾倒	与地区保持联系(自治会及修理业者等)	
玻璃飞散防止贴膜	与亲戚朋友保持联系	
住宅用灭火器、住宅用火灾报警器	广域临时住宅的准备(提前去看一看避难候补地)	
感震断路器、手电筒等	知识储备(行政支援等)	



关于在家避难和在避难所的生活方式等, 请参阅《东京防灾》及《东京生活防灾》。



▲ 东京防灾



▲ 东京生活防灾

如果发生了大地震, 没有办法继续住在现在的住所了, 马上就要到别的地方暂住。请您设身处地地想一想。



说到底, 如果自家房屋没有受灾的话, 根本就不需要考虑什么临时住宅。请您做好住宅防灾对策。

0 住宅的防灾

■ 自家房屋的抗震化



只要做好了房屋的防灾对策，那么即使发生了地震也可减轻损害，继续在自己家里生活的可能性也就更高。

各地政府的抗震诊断、抗震补强的补助制度均有所不同，请咨询一下当地的地方政府。

■ 火灾对策



在东京，地震时可能发生大火。准备好灭火器、做好电力火灾对策（断路器）等，要做的事情非常多。

以备万一，请您积极参加灭火训练！

■ 在家避难的准备



需备好水、食品和简易厕所。请根据个人需要准备好老人的常备药和婴幼儿的奶粉、液体奶等。

高层公寓可能因电梯停运而导致上下楼非常不便，建议多准备些必需品。

■ 地震保险



请您估算一下受灾时所需要的金钱支出，重新审查一下您所买的火灾保险和地震保险。

如果您住的是商品公寓房，请不要忘记了房屋的专用部分外，公用部分的地震保险也要买（通过物业来买）。

1 住宅受损

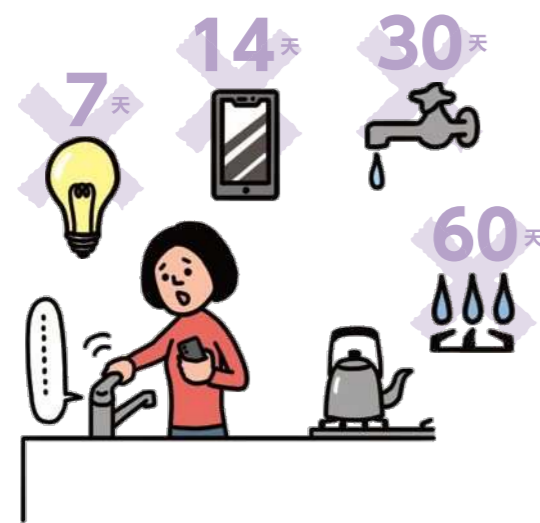
即使是1981年6月以后建的符合新抗震标准的住宅，如果遇上震度6或7的强烈地震，也有可能产生一定程度的毁损。



2 生命线的受损与复原

• 东京都地区防灾计划（震災编）中所提出来的复原目标为：电力7天、通信14天、上下水道30天、煤气60天。

※注：指各项公共服务的功能恢复到95%以上所需的天数。
• 即使各项公共服务不完备，也是可以在自己家中生活的。



3 避难处的选项

（继续留在自己家中生活）



如果自家房子可以继续居住，那么就不需要去避难所，可以在自己家中“在家避难”。

如果您继续留在家中生活，由于接下来可能发生余震或第二次主震，需要由您亲自确认和判断建筑物等的安全性。

<在自己家以外的地方生活>



如果在自己家中生活不安全，可以考虑一下到附近的亲戚朋友家中避难，或者租房，或者去酒店、公司的员工宿舍等暂住避难。

如果附近没有合适的避难场所，也可以考虑一下去远处避难的“广域避难”。

<避难所>



如果在自己家中生活不安全，可以到中小学的体育馆等避难所避难。另外，也可暂时入住公寓住宅等。

在避难所避难，因为要和很多陌生人共同生活，需要在各方面妥协和忍耐。有能力的人请帮助运营避难所。

<福利避难所>



对残疾人来说，能否在避难所生活实在让人不安。

有些地方政府和福利机构等也会为在一般的避难所生活困难的特别需要照顾的人设置福利避难所。

6 应急修理

住宅应急修理制度指的是，住宅因受灾而造成半损半烧等损害，只要进行应急修理便可居住，而住户无法自行筹备修理所需的资金，此时由地方政府在限度金额的范围内进行必要最小限度的修理。



受损程度为“大规模半损”“中等规模半损”或“半损”时，限度金额为约60万日元；受损程度为“准半损”时，限度金额为30万日元。修理所需的费用超过以上金额时，差额需由住户自行承担。

在日本大地震和熊本地震时，应急修理制度也适用到了商品公寓房的公用部分。

※注：独栋房、商品房等所有自置房屋均适用

原则上应急修理制度和应急临时住宅制度不能并用，但仅限于应急修理的期间内也有可能被允许入住应急临时住宅。

7 临时住宅的选项

东京市中心南下地震 (M7.3, 冬天的傍晚, 风速8M/秒) 预测受损建筑物的栋数 (全损、半损、全烧)

约 40 万栋

首都直下地震等造成的东京的受灾程度预测 (2022年5月：东京都防灾会议)

应急临时住宅 2~3成左右

自行安置 7~8成左右

在以往的震灾中，向全损及半损户数的2~3成的住户提供了应急临时住宅，剩余的7~8成的住户则自行安置。

<行政支援>

如果住宅受灾而住户没有足够的资金自行安置，则可免费入住临时住宅。根据法律规定，临时住宅原则上最长可入住2年。

东日本大地震之后，一般由行政机关租借一定房租以下的现有租赁房屋作为应急临时住宅向灾民提供。

在东京都，由于可用于建造建设型应急住宅的用地有限，而空置的租赁房屋却有很多，因此很有可能采取租赁型应急住宅的处理方法。



预制装配式临时住宅



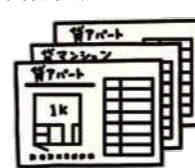
木造临时住宅



租赁型应急住宅

<自行安置>

自行租房



亲戚朋友家

除了行政机关提供的临时住宅外还有什么别的选项？

有能力自行租房的人，可自行寻找空置的租赁房屋入住。

受灾后可到亲戚朋友家中借住。但住得久了彼此之间难免会起摩擦。

此时可以考虑一下到受灾地以外的“广域临时住宅”中居住。

<广域临时住宅>



4 应急危险度判定

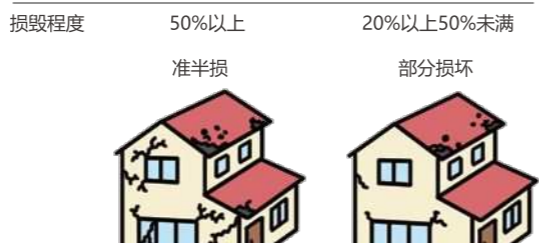
应急危险度判定指的是，通过调查受灾的建筑物，判断其是否因之后发生的余震等而倒塌，或造成外墙、玻璃窗的落下，或其附属的设备会否倾覆。



如果被判定为“危险”或“要注意”，则暂时需到自家房屋以外的场所避难。

5 受灾证明书

受灾证明书，指由区市町村对受灾房屋的受损程度予以证明的文件。如果受灾人提交了申请，则区市町村将对受灾房屋的受损程度进行调查，开具受灾证明书。受灾证明书可作为判断材料在利用各种支援制度时使用。



损毁程度 50%以上

损毁程度 20%以上50%未滿

④应急危险度判定和⑤受灾证明书中的损害认定调查是两种不同的调查。即使在应急危险度判定中被判为“危险”，在受灾证明书中也不一定就会被认定为“全损”。

请您在修理和复原之前，拍摄受损情况的照片，尽可能留下记录。

※注：受损程度仅供参考
※注：公寓也同样适用

8 关于受灾后的金钱方面的事

请告诉我们住宅受灾以后的金钱方面的事吧！



【受灾人生活重建支援金】如因大规模的灾害导致住房遭受严重损毁，则有可能获得最多300万日元的支援金。您拿到受灾证明书以后，请留意一下有关支援金的信息。

【灾害丧葬慰问金】如果您的家人因大规模灾害死亡或失踪，则有可能获得最多500万日元的灾害丧葬慰问金。请不要忘记向当地政府的相关窗口提出申请。

【自然灾害债务整理指南】如因遭受到适用灾害救助法的自然灾害，导致受灾人无法偿还房贷等，则其债务有可能获得减免。请先咨询金融机构或专业人士的咨询窗口。

参考信息：内閣府主页“针对受灾人的支援制度” (<http://www.bousai.go.jp/taisaku/hisaisyagyousei/seido.html>)

防灾及临时住宅讨论会之声

专修大学于2019年8月到2020年2月之间在都内的6个地方举办了都民讨论会，针对灾后的临时住宅进行了讨论，不同年龄段的人士、在企业工作的人士、育儿中的人以及残疾人等各方面人士踊跃参加了此次讨论会。

我只考虑过刚受灾之后的事情。对于避难之后的事情没怎么想过，看来还是需要事先想好做好准备。

我希望能有可以让灾民之间相互进行沟通，了解到彼此能够做些什么、不能做什么的临时住宅。



考虑到不能回父母家避难时，我打算多准备几个避难和临时住宅的选项。

如果能够远程工作，那么选择到其他地方广域避难或入住临时住宅也会变得更容易一些。

专栏

关于广域临时住宅

在防灾及临时住宅讨论会上，有人提到了“在回到正常生活之前希望能到其他地方进行广域避难。”

东京都与邻近的几个县签订了协议，在发生大规模灾害时，相互之间可请求协助提供租赁型应急住宅。

去远方避难时，为了获得必要的信息而向行政机关进行咨询等，搜集避难地的相关信息非常重要。

在灾后的混乱情况之中，要广范围地寻找临时住宅并不容易。按铁道沿线来找较为现实。

为了地区的复兴

在防灾及临时住宅讨论会上，有人提到了“去一个陌生的地方生活心有不安。希望能在现处的地方重建生活。”

东京都编制了《震災复兴手册(复兴流程图)》。手册中提出了由都民和团体互相协助共同推进的：“地区协力复兴”方案，介绍了由居民来推进地区重建的各项工作等。此外，还介绍了城市、住宅、产业和生活等各方面的重建流程。

详情请参阅东京都主页。

<https://www.bousai.metro.tokyo.lg.jp/bousai/1000031/1003362.html>

居住于商品公寓房的人请注意

在迄今为止的地震灾害中有很多公寓受灾，由此出现了在修理和重建等问题上住户之间难以达成一致协议的问题。

请您对公寓的防灾组织和训练、公用部分的地震保险及住户名单等进行整理和重申，做好各项准备工作以便在灾害发生时发挥作用。

关于无良业者和欺诈

有些无良修理业者会在灾害时乘机索取高额的修理费，也有欺诈集团谎称发放支援金而盗取银行账户或账户密码等，请您加以防范。

如果您感到不安，请不要一个人设法解决问题，请向附近的消费者中心（消费者热线188）等咨询处咨询。

请您返回正面，填写受灾时的避难处、临时住处和检查清单。

2022年3月发行
编辑、发行/东京都住宅政策总部住宅企划部企划经理课
东京都新宿区本新宿二丁目8番1号
电话 03-5320-5057
印刷 株式会社FINE WORKS
※注：作为大学研究人员提案事业的其中一环，本传单由专修大学协助制作而成。
另外，本传单所记载的信息为2022年3月之时的信息。